



KARDOT KORONÁRA

A 15. században megtörtént, ami korábban elképzelhetetlen volt: az új magyar uralkodó ereiben nem csörgedezett királyi vér. Mátyás király (ur. 1458–1490) édesapja, a híres törökverő Hunyadi János egy emberöltő alatt küzdötte fel magát lovagi sorból az ország kormányzójává. Így alapozta meg fia királyságát.



Wagner Sándor: Dugovics Titusz önfeláldozása, 1859

Wagner Sándor képe az 1456-os nándorfehérvári csata emblematikus jelenetét ábrázolja. A török túlerővel küzdő magyar csapatokat Hunyadi János segítségükre siető zsoldoserege és egy keresztesekből álló sereg segítette győzelemre.

A festményen a bajuszos magyar vitéz búcsút int bajtársainak, mielőtt a lófarkat kitűzni készülő török katonát derékon ragadja és magával rántja a mélybe. A történet a csata leírásában név nélkül szerepel Bonfininél, a hősnék később adták a Dugovics Titusz nevet. A verőfényes jelenetben több korabeli egzotikus öltözetet is látunk, ám a festő korban oda nem illő dolgokat is festett a képre.

Tényleg a piros-fehér-zöld zászlót tűzték ki a magyarok a nándorfehérvári várra?

A magyar zászló 1456-ban még nem létezett ilyen formában, csak a 19. században kezdték használni.





A előző oldalpáron látható fiatalember V. László király (ur. 1444–1457). Édesapja, Habsburg Albert (ur. 1437–1439) korai halála miatt már gyermekként fejére került a korona, de zsenge kora miatt sokáig Hunyadi János kormányzott helyette. Hunyadi 1456-ban, a nándorfehérvári győzelmet követő pestisjárványban veszítette életét. V. László joggal tarthatott attól, hogy az ország legnagyobb nemesurának halála után annak fiai, Hunyadi László és Mátyás veszélyeztethetik a trónon.

A festmény Lászlónak a francia király lányával, Valois Magdolnával kötött eljegyzését örökíti meg. Mivel V. László a nagy Luxemburgi Zsigmond (ur. 1387–1437) császár unokája volt, természetes, hogy királylányt szemeltek ki jegyesének. Amikor a lánykérő követség Franciaországba ért, László tizenhét, Magdolna pedig tizenhárom éves volt. A portré nagyon meghittnek tűnik, semmi nem árulkodik arról, hogy a két fiatal a távolság miatt soha nem találkozott, mi több, a menyegzőre a vőlegény idő előtti halála miatt nem is került sor.

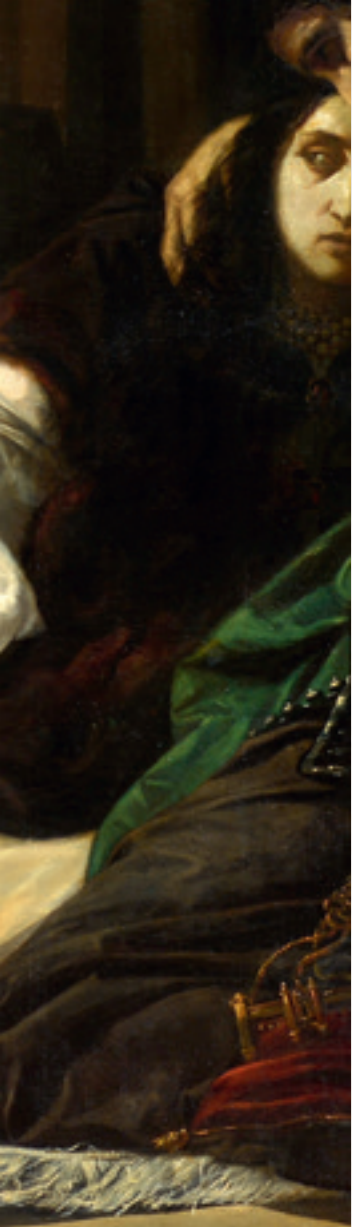
A piros szegfű a szerelmet jelképezi. Gyakran találkozhatunk vele középkori eljegyzési képeken.



A bal vagy a jobb oldali alak a vőlegény?

A bal oldali. A korabeli divatnak megfelelően a tizenéves László prémgalléros aranybrokát ruhát visel. A hosszú csigákba gondörödő haját díszítő fehér rózsakoszorú meglehetősen nőiesse teszi megjelenését. A rózsakoszorú a középkorban a vőlegény ekessége volt.





Madarász Viktor képe a magyar festészet egyik leghíresebb remekműve. A ravatalon Hunyadi László fekszik, akit a tizenhat éves V. László parancsára végeztek ki. A letakart test mellett jobb oldalon a halott édesanyja és jegyese virraszt.

A barna és fekete árnyalatokon kívül melyik három másik szín szerepel még a festményen?

A piros, a fehér és a zöld. A magyar zászló színeiből a korabeli néző könnyen rájöhetett, hogy a festménynek aktuális vonatkozása is van: az 1848-49-es szabadságharc leverése utáni megtorlásokra is utal.

A tragikus esemény háttérben az állt, hogy a kiskorú király gyámja, Cillei Ulrik és a Hunyadiak közötti ellentétek elmérgesedtek. A Hunyadi-hívek a király társaságában Nándorfehérvárra érkező Cilleit törbe csalták és megölték. Szilágyi Erzsébet, Hunyadi László és Mátyás édesanyja ekkor megeskette a fiatal királyt, hogy nem áll bosszút a fiain ezért. Ő azonban, megszegve ígéretét, kivégeztette az idősebb fiút.

Melyik kép érint meg bennünket jobban: az eljegyzési kép vagy a Hunyadi László siratása?

Az eljegyzési kép ünnepélyes távolságtartással, uralkodói fenségükben ábrázolja a királyi családok tagjait. Madarász festménye jóval drámaibb, a néző érzelmeire kíván hatni.



V. László nem sokkal élte túl az általa kivégeztetett Lászlót, a kisebbik Hunyadi fiút, Mátyás pedig 1458-ban az ország királya lett.

A híres kettős portré a kor közismert uralkodópárját profilból ábrázolja. A domborműveken Mátyás (ur. 1458–1490) és második felesége, Aragóniai Beatrix nápolyi királylány látható, akit a király 1476-ban vett feleségül. Az alkotást valószínűleg Benedetto da Maiano szobrász készítette. A fehér márvány domborművet sötétzöld, szerpentiniből készült berakás gazdagítja. A domborművek finomsága és a kétféle színű kő használata az alkotást antik

▼ **gemmához** vagy **kámeához** teszi hasonlónvá.

A portré a Mátyás királyról szóló filmek és rajzfilmek Mátyás-ábrázolásainak alapjául szolgált. Ennek köszönhetően Mátyás karaktere Magyarországon a mai hírességekhez mérhető közismertségnek örvend.

→ A gemma vésett díszítésű drága- vagy féldrágakövet, a káma pedig domború ábrázolással ellátott drágakövet jelent. Gyakran eleve többszínű kőből vészték ki őket.

Benedetto da Maianonak tulajdonítva: Mátyás király és Beatrix királyné portréja, 1476 körül

